



**P.A. - S.p.A. - EQUIPAGGIAMENTI TECNICI DEL LAVAGGIO**

VIA MILANO, 13 - CASELLA POSTALE 115 - 42048 RUBIERA (REGGIO EMILIA) - ITALY  
 Tel. +39 0522 623611 - Fax. +39 0522 629600 - R.E.A. RE 156319 - R. I. RE 11535 - Mecc. RE 013446  
 C.F. e P. IVA 01035950359 - Cap. Soc. i.v. € 750.000,00 - Codice Identificativo C.E.E. IT 01035950359  
 ART. 2497 - BIS C.C. DIREZIONE E COORDINAMENTO BENETTI srl R.I. TRIB. DI RE 01480690351  
 http://www.pa-etl.it - E-mail: info@pa-etl.it

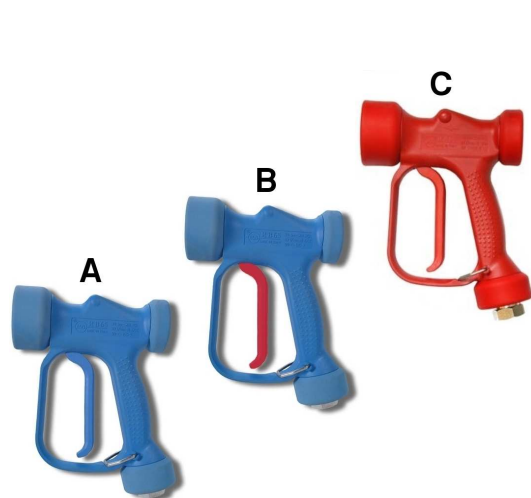


**RB 65 – Pistola in ottone per settore alimentare getto regolabile 24 bar – 2.4 MPa**

Manuale tecnico : **I 123**

Pistola per l'utilizzo con pompe aventi pressione nominale fino a 24 bar – 2.4 Mpa.

**DN15**



- **30.6400.00** RB65 G1/2 F ———— **A**
- **30.6425.00** RB65 con SWIVEL G1/2 F ———— **A**
- **30.6440.00** RB65 G1/2 F ———— **B**
- **30.6445.00** RB65 con SWIVEL G1/2 F ———— **B**
- **30.6438.30** RB65 con SWIVEL G1/2 F ———— **C**

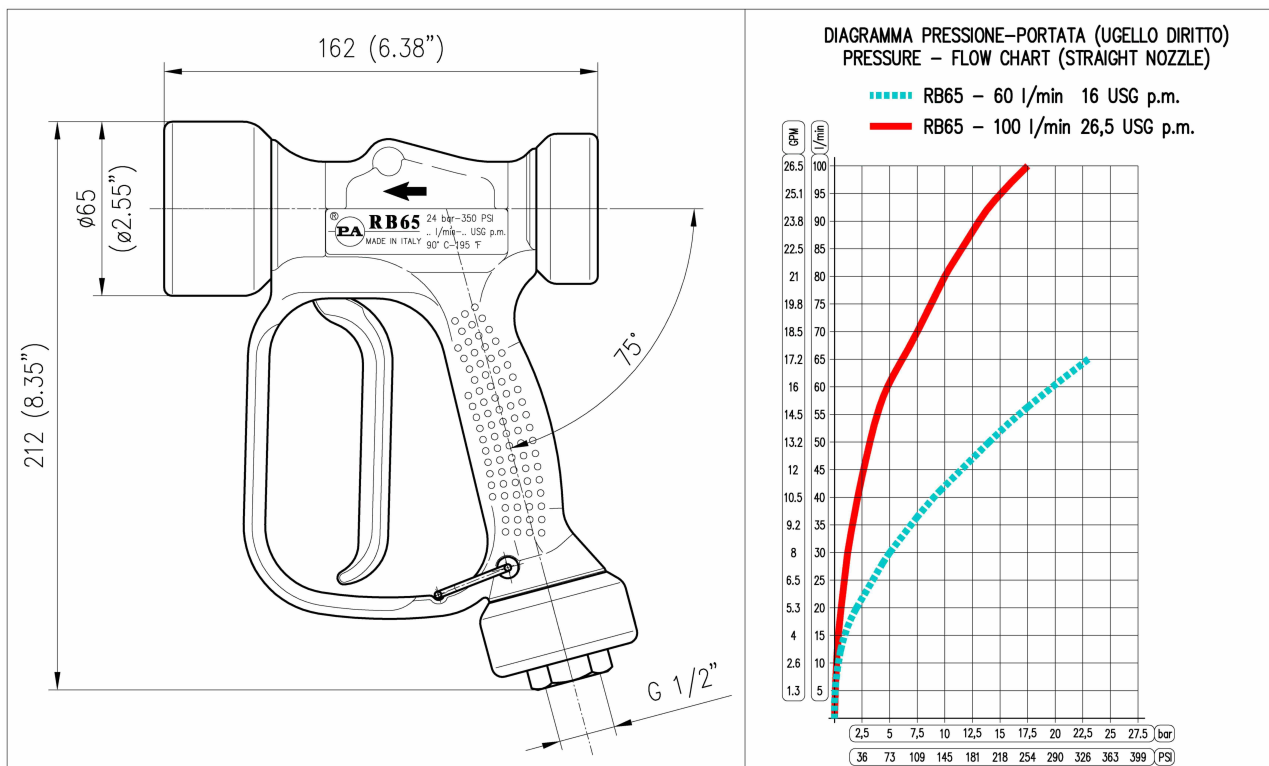
- Pistola a bassa pressione con getto variabile tramite leva:
  - leva completamente tirata: getto a spillo
  - leva rilasciata : getto a cono
- Vite di regolazione per variare l'ampiezza cono da 0° a 60°
- Ricoperta da semigusci in plastica antiurto con 3 anelli in gomma morbida, antimacchia e a tenuta stagna.
- Minimo sforzo di apertura e mantenimento leva pistola.
- Particolari interni in ottone e acciaio inox
- Versioni disponibili con swivel in ingrosso

SPECIFICHE TECNICHE												
CODICE	COLORE SCOCCA	MATERIALE PISTONE	MATERIALE GUARNIZIONI	PORTATA MASSIMA		PRESSIONE NOMINALE		TEMPERATURA MASSIMA USO CONTINUO (1)		MASSA		ENTRATA
				l / min	USGpm	bar	MPa	°C	°F	g	lbs	
30.6400.00	Blu	Ottone	Viton	60	15.8	24	2.4	60	140	925	2	G 1/2" F
30.6425.00	Blu	Ottone	Viton	60	15.8	24	2.4	60	140	1045	2.3	Swivel G 1/2" F
30.6440.00	Blu	Ottone	Viton	100	26.4	24	2.4	60	140	925	2	G 1/2" F
30.6445.00	Blu	Ottone	Viton	100	26.4	24	2.4	60	140	1045	2.3	Swivel G 1/2" F
30.6438.30	Rosso	Acciaio inox	Viton	60	15.8	24	2.4	60	140	1045	2.3	Swivel G 1/2" F

(1) La pistola è stata progettata per l'utilizzo continuo, alla temperatura dell'acqua di 60°C (140°F). Può resistere solo per brevi periodi alla temperatura massima di 90°C (195°F).

L'impiego della pistola con fluido a temperatura maggiore di 60°C comporta l'utilizzo di mezzi e dispositivi di protezione individuale per l'operatore; esempio i guanti, occhiali, ecc.

## DISEGNO DIMENSIONALE E DIAGRAMMA CADUTA PRESSIONE



### ISTRUZIONI

Questo prodotto è idoneo all'utilizzo di acqua dolce e pulita, anche leggermente additivata, con normali detergenti.

Per l'impiego di fluidi diversi, o corrosivi, si prega di consultare il ns. ufficio tecnico.

Utilizzando fluidi non puri, adottare un'adeguata filtrazione.

Scegliere la pistola in base ai dati di funzionamento nominale (pressione nominale, portata massima e temperatura del sistema). In ogni caso, nessuna sovrappressione della macchina può sorpassare la pressione nominale stampigliata sulla pistola.

### FUNZIONAMENTO

La pistola apre e chiude una condotta ad alta pressione, tramite un otturatore che agisce su una sede in Viton; il ritorno è a molla, rilasciando la leva.

### INSTALLAZIONE

La pistola può essere utilizzata anche con acqua calda come da specifiche tecniche. Nell'impianto che genera acqua calda, prevedere il montaggio di apparecchiature che limitino l'aumento accidentale della temperatura del fluido.

Si consiglia di inserire un riduttore di pressione o una valvola di sicurezza per proteggere il condotto di mandata.

**RISOLUZIONE DEI PROBLEMI: CAUSE E RIMEDI**

PROBLEMI	CAUSE PROBABILI	RIMEDI
Perdita della pistola lato ugello	Presenza di impurità Usura della sede pistola	Pulire Sostituire sede Inserire filtri adeguati e/o controllare
Trafilamenti guarnizioni	Guarnizioni usurate	Sostituire guarnizioni
Apertura leva pistola molto difficoltosa	Pressione nel circuito troppo elevata	Controllare ed eventualmente regolare la pressione

**MANUTENZIONE**

ORDINARIA: ogni 400 ore di lavoro (o circa 10000 cicli), controllare e lubrificare le guarnizioni con grasso resistente all'acqua.

STRAORDINARIA: ogni 800 ore di lavoro (o circa 20000 cicli), controllare lo stato d'usura delle guarnizioni e dei componenti interni, ed eventualmente sostituirli con i ricambi originali PA, avendo cura all'atto del montaggio, di lubrificare con grasso resistente all'acqua.

La manutenzione deve essere eseguita da tecnici specializzati utilizzando solo ricambi originali PA.

**Il costruttore non è da considerarsi responsabile dei danni derivanti da installazione e/o manutenzione errati**

**NORMATIVA**

Leggere il presente manuale, prima di effettuare il montaggio.

Per un corretto utilizzo, seguire le avvertenze, contenute in questo manuale e riportarle sul libretto Uso e Manutenzione della macchina.

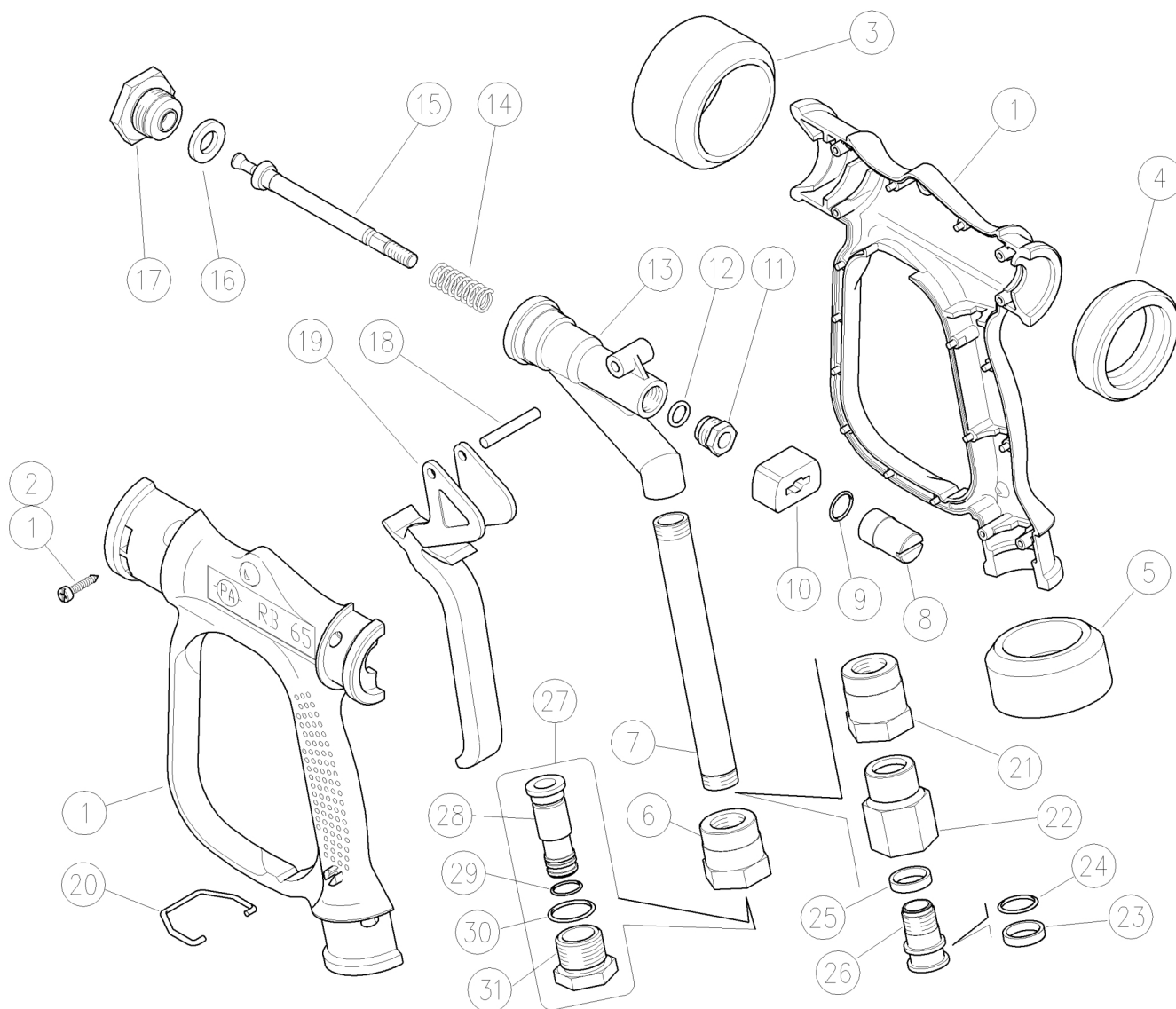
Il presente manuale è valido per tutti i tipi di pistole denominate **RB 65**.

I dati tecnici, descrizioni ed illustrazioni sono indicativi e possono essere modificati senza preavviso.

<b>Manuale di istruzione, manutenzione, installazione, ricambi.</b> Per un corretto utilizzo, seguire le avvertenze contenute in questo manuale e riportarle nel libretto Uso e Manutenzione delle macchine.	n. 12.9123.00
---	---------------

30.6400.00 RB65 pistola ott G1/2F ugel.regol.  
 30.6425.00 RB65 pist.ott +sw.5 G1/2F ugel.regol.  
 30.6430.00 Giunto girevole ott. -RB65+ptgm 13mm

30.6440.00 RB65 pist.ott.G1/2F ugel.regol.-100l/min  
 30.6445.00 RB65 pist. ott.+sw5 G1/2F ugello regol.



Pos.	Codice	Descrizione	Q.tà	K1	K2	K3	K4	
1	30.6420.24	Kit scocca RB65-60L +viti inox (1)	1					1
1	30.6446.24	Kit scocca RB65-100L +viti inox (2)	1					1
2	16.3075.51	Vite autofil. DIN7981 3,5x18 mm inox	6					10
3	30.6412.84	An. protez. ant. TPEs blu	1					5
4	30.6413.84	An. protez. post. TPEs blu	1					5
5	30.6414.84	An. protez. inf. TPEs blu	1					5
6	30.6407.31	Racc. M16x1,5F-G1/2F ott. (1)	1					3
7	30.6409.36	Tubo M16x1,5 FF 130 mm ott.	1					5
8	30.6418.31	Perno di registro M7	1					5
9	10.3091.10	An.OR 2x14 mm Vi 70	1	.	.	.		10
10	30.6404.84	Pattino antirotaz. PA blu (1)	1					5
10	30.6443.84	Pattino antirotaz. PA rosso (2)	1					5
11	30.6417.31	Tappo M14x1 M ott.	1					5
12	10.3170.10	An.OR 2,62x7,6 mm Vi 70	1	.	.	.		10
13	30.6405.35	Corpo RB65 ott.	1					3
14	30.6410.51	Molla 1,8x12,8x40 mm inox	1	.	.	.		10
15	30.6406.31	Pistone RB65 ott. 60L/min (1)	1	.	.	.		5
15	30.6442.31	Pistone RB65 ott. 100L/min (2)	1	.	.	.		5

Pos.	Codice	Descrizione	Q.tà	K1	K2	K3	K4	
16	30.6408.85	Guarn. frontale 11x20,5x3 mm FKM80	1	.	.	.	.	10
17	30.6403.31	Racc. ant. RB65 ott. 60L/min (1)	1					5
17	30.6441.31	Racc. ant. RB65 ott. 100L/min (2)	1					5
18	30.6428.31	Spina cil. 5x38 mm ott.	1					5
19	30.6411.84	Leva RB65 PA blu (1)	1					10
19	30.6444.84	Leva RB65 PA rossa (2)	1					5
20	30.6415.51	Cavallotto fermo leva inox	1					5
21	30.6426.31	Racc. SW M15x1F-M16x1,5F (3)	1					3
22	30.6427.31	Racc. SW G1/2F (3)	1					5
23	26.1075.85	Boccola aperta 15,5x19x4 mm PTFE (3)	1					5
24	10.3092.10	An.OR 2x15 mm Vi 70 (3)	1					10
25	26.1074.85	Boccola 15,5x19x4 mm PTFE (3)	1					5
26	26.1072.31	Perno M15x1-19 mm ott. (3)	1					10
27	30.6430.00	Giunto girevole ott. -RB65+ptgm 13mm	1					10
28	30.6431.31	Perno portagomma 13mm ott.	1					3
29	10.3060.00	An.OR 1,78x12,42 mm	1					10
30	10.3092.90	An.OR 2x19 mm	1					10
31	30.6432.31	Racc. SW G1/2M ott.	1					3

Kit	Codice	Descrizione	
K1	30.6422.24	Kit ric. guarn. RB65 3x1pz.	1
K2	30.6423.24	Kit ripar. RB65-60L 5x1pz.	1
K3	30.6424.24	Kit ripar. RB65-100L 5x1pz.	1

(1) 30.6400.00 (2) 30.6440.00 (3) 30.6425.00